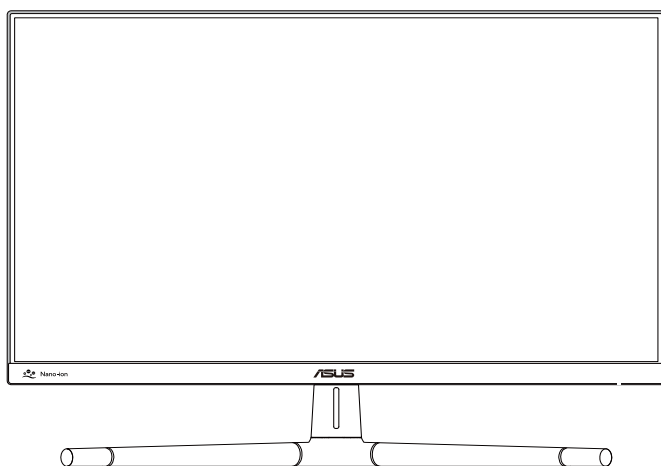


ASUS®

VU249HFI系列

LCD 顯示器

使用指南



HDMI™
HIGH-DEFINITION MULTIMEDIA INTERFACE

初版

2024 年 9 月

版權所有 © 2024 ASUSTeK COMPUTER INC.保留所有權利。

未經 ASUSTeK COMPUTER INC.（以下簡稱「ASUS」）書面同意，除購買後作為備份用途的說明文件外，不得以任何形式或任何方法將本手冊（包括手冊內容所述之產品及軟體）再製、傳送、轉錄、儲存於檢索系統或轉譯成任何語言。

如有下列情況，不得延長產品保固期限：(1) 未經 ASUS 書面同意，逕行修復、改裝或更改本產品；(2) 產品序號污損或遺失。

ASUS「依現狀」提供本手冊，不包含任何形式之明示或暗示保固，包括但不限於暗示性保固、適售性條件或用於特定用途之適用性。在任何情況下，即使 ASUS 已被告知手冊內容之瑕疵、錯誤或產品本身可能導致該類損壞之可能性，針對任何因間接、特殊、意外或連帶關係所造成之損壞（包括利潤／營業損失、產品無法使用、資料損失、營業中斷與類似損失之損害），ASUS 企業本身、其董事、主管、一般雇員或代理商均不負任何責任。

本手冊所含之規格與資訊僅供參考，不應視為 ASUS 之保證；如有變更，恕不另行通知。針對本手冊（包括手冊內容所述產品及軟體）可能出現之任何錯誤或不準確之處，ASUS 均不負任何責任。

本手冊中出現之產品和企業名稱，可能為其所屬公司之註冊商標或版權，此處為顧及用戶權益，僅做識別或說明使用，並無侵權意圖。

內容物

內容物	iii
注意事項	iv
TCO 認證	vi
安全資訊	vii
維護與清潔	viii
產品回收服務	ix
EU 能源標章的產品資訊	ix
第 1 章： 產品介紹	
1.1 歡迎使用！	1-1
1.2 包裝內容	1-1
1.3 顯示器簡介	1-2
1.3.1 正面	1-2
1.3.2 背面	1-4
第 2 章： 安裝	
2.1 組裝顯示器支架／底座	2-1
2.2 拆卸支架／底座（適用於 VESA 壁掛式安裝）	2-2
2.3 調整顯示器	2-3
2.4 連接纜線	2-4
2.5 開啟顯示器	2-4
第 3 章： 一般指示	
3.1 OSD（螢幕功能顯示）選單	3-1
3.1.1 如何重新設定	3-1
3.1.2 OSD 功能簡介	3-2
3.2 規格摘要	3-10
3.3 外形尺寸	3-12
3.4 故障排除（常見問題）	3-13
3.5 支援的操作模式	3-14
3.6 RoHS 聲明（僅針對台灣）	3-15

注意事項

聯邦通訊委員會 (FCC) 聲明

本裝置符合 FCC 條款第 15 部份的規定。操作必須符合以下兩個條件：

- 本裝置不得引起有害干擾。
- 本裝置須能承受任何可接收的干擾，包括可能導致意外操作的干擾。

本設備經測試符合 FCC 條款第 15 部份關於 B 類數位裝置的規定。這些限制之主要目的乃針對在住宅區內安裝裝置時，提供有害干擾的合理保護。本設備會產生、使用並放射無線射頻能量，如未根據本指示方法安裝和使用本設備，可能會對無線電通訊造成有害干擾。然而，我們無法保證在特定環境下安裝此設備不會造成任何干擾。若本設備確實對無線電或電視接收造成不良干擾（請開關設備加以確認），您可採取以下方式改善干擾情形：

- 重新調整收訊天線的方向或位置。
- 將設備與接收器之間的距離加大。
- 將設備和接收器連接至不同的電路插座。
- 向有經驗的無線電／電視技術人員尋求協助。



連接螢幕與顯示卡需使用屏蔽纜線以確保遵循 FCC 規範。未經負責遵循方明確核准變更或修改本機可能造成使用者操作本設備的權限失效。

符合 ENERGY STAR 的產品



ENERGY STAR 是美國環境保護署與美國能源部的聯合計畫，透過節能產品與實務協助所有人省錢並保護環境。

所有具有 ENERGY STAR 標誌的 ASUS 產品，都符合 ENERGY STAR 標準，預設啟用電源管理功能。顯示器和電腦將在使用者閒置 10 和 30 分鐘後，自動進入睡眠狀態。若要喚醒電腦，請按一下滑鼠或按鍵盤上的任一按鍵。請造訪 <http://www.energystar.gov/powermanagement> 取得電源管理功能、及其環保效益的詳細資訊。此外，請造訪 <http://www.energystar.gov> 取得 ENERGY STAR 聯合計畫的詳細資訊。



注意事項：在 FreeDOS 和 Linux 作業系統上，不支援 Energy Star。

加拿大通訊部聲明

根據加拿大通訊部於無線電干擾法規中針對數位裝置產生無線電干擾所制定的 B 類限制，本數位裝置所產生之無線電干擾並未超出上限。

本 B 類數位裝置符合加拿大 ICES-003 之規定。

本 B 類數位設備符合所有加拿大設備干擾規範要求。

Cet appareil numérique de la classe B respecte toutes les exigences du Règlement sur le matériel brouiller du Canada.



軟體低藍光合規性

ASUS 要求所有型號在「影像／濾藍光」設為最大值時通過 SW LBL。

請參閱下列說明以舒緩眼睛疲勞：

- 若長時間工作，使用者應離開顯示器休息一會兒：建議在電腦前連續工作 1 小時後休息片刻（至少 5 分鐘）。短暫且頻繁的休息遠比單次長時間休息有效率。
- 為減少您的眼睛疲勞及乾澀狀態，使用者應定時注視遠方物體以讓眼睛休息。
- 眼部活動可有助減少眼睛疲勞。請經常重複這些活動。若持續感到眼睛疲勞，請就醫。眼球運動：(1) 朝上下方反覆觀看 (2) 緩慢轉動眼球 (3) 以對角方向移動眼球。
- 高能量藍光可能造成眼睛疲勞及 AMD（老年性黃斑部病變）。濾藍光可減少 70%（最多）的有害藍光，避免產生 CVS（電腦視覺症候群）。

濾藍光設為最大。符合 TÜV Rheinland 低藍光軟體解決方案認證標準。

無閃爍技術

顯示器採用無閃爍技術，可清除肉眼可見閃爍，帶來舒適的觀看體驗並讓使用者免於眼睛疲勞。

TCO 認證

A third-party certification according to ISO 14024



Toward sustainable IT products



Say hello to a more sustainable product

IT products are associated with a wide range of sustainability risks throughout their life cycle. Human rights violations are common in the factories. Harmful substances are used both in products and their manufacture. Products can often have a short lifespan because of poor ergonomics, low quality and when they are not able to be repaired or upgraded.

This product is a better choice. It meets all the criteria in TCO Certified, the world's most comprehensive sustainability certification for IT products. Thank you for making a responsible product choice, that help drive progress towards a more sustainable future!

Criteria in TCO Certified have a life-cycle perspective and balance environmental and social responsibility. Conformity is verified by independent and approved verifiers that specialize in IT products, social responsibility or other sustainability issues. Verification is done both before and after the certificate is issued, covering the entire validity period. The process also includes ensuring that corrective actions are implemented in all cases of factory non-conformities. And last but not least, to make sure that the certification and independent verification is accurate, both TCO Certified and the verifiers are reviewed regularly.

Want to know more?

Read information about TCO Certified, full criteria documents, news and updates at [tcocertified.com](https://www.tcocertified.com). On the website you'll also find our Product Finder, which presents a complete, searchable listing of certified products.

安全資訊

- 安裝本顯示器之前，請詳閱產品包裝內的說明文件。
- 為避免起火或觸電，請勿將顯示器暴露於下雨或潮濕的環境中。
- 切勿嘗試打開顯示器機殼。顯示器內的高壓電可能會造成嚴重的人身傷害。
- 若電源中斷，切勿嘗試自行修復。請洽詢合格維修技術人員或經銷商。
- 使用本產品前，請務必正確連接所有纜線，並確認電源線並未損壞。若發現任何損壞情形，請立即洽詢經銷商。
- 機殼背面或頂端的狹槽和開口為通風孔；請勿堵塞這些狹槽。除非通風良好，否則切勿將本產品放至於散熱器或熱源附近或上方。
- 本顯示器只能使用機標上註明的電源類型運作。若您不確定府上的電源類型，請洽詢經銷商或當地的電力公司。
- 請使用符合當地電源標準的電源插頭。
- 請勿讓排插和延長線的電源過載。電源過載可能會引發火災或造成觸電。
- 請避開多塵、潮濕和溫度過高／過低的環境。請勿將顯示器放置於任何可能潮濕之處。請將顯示器置於平穩的表面上。
- 雷雨期間或長時間不使用時，請拔下本裝置的插頭，避免顯示器因電源突波而造成損壞。
- 切勿將任何異物塞入顯示器機殼開口內，也不可讓液體潑灑流入。
- 為確保正常運作，僅限將顯示器與插座配置適當、且標示為 100-240V AC 之間的 UL 列名電腦搭配使用。
- 透過連接至接地插座的電源線。
- 若顯示器發生任何技術方面的問題，請洽詢合格維修技術人員或零售商。
- 將音量控制以及等化器調整成中心位置以外的設定，可能提高耳機輸出電壓，進而提高聲壓位準。



此垃圾桶畫叉符號代表該產品（電氣、電子設備及內含水銀鈕釦電池）不得投入一般廢棄物中。請查閱當地電子產品棄置法規。

AEEE yönetmeliğine uygundur

維護與清潔

- 抬起顯示器或變更顯示器位置前，請先拔下纜線和電源線。放置顯示器時，請依照正確的方式抬起顯示器。抬起或移動顯示器時，請抓住顯示器的邊緣；切勿只抓住底座或電源線。
- 清潔：請關閉顯示器電源並拔下電源線。使用不會造成刮傷的軟布清潔顯示器表面，並以軟布沾少許中性清潔劑清除頑垢。
- 避免使用含酒精或丙酮的清潔劑。請使用顯示器專用的清潔劑。切勿將清潔劑直接噴灑在螢幕上，以免滲入顯示器內並引起觸電。

以下徵狀為顯示器正常現象：

- 您可能會發現螢幕亮度稍微不均勻，視您的桌面圖樣而定。
- 顯示同樣的影像數小時後，當您切換影像時，可能會出現原有影像的殘影。螢幕畫面會慢慢恢復正常，關閉電源開關數小時也可以改善此情況。
- 螢幕變黑、閃爍或無法運作時，請交由經銷商或維修中心處理。切勿自行維修螢幕！

本手冊慣用表達方式



警告：可防止使用者因自行嘗試完成工作而受傷的資訊。



注意：可防止使用者因自行嘗試完成工作而損壞元件的資訊。



重要：使用者完成工作時必須遵守的資訊。



注意事項：協助使用者完成工作的訣竅和其他資訊。

更多詳細資訊

如需其他資訊以及產品／軟體更新，請參閱下列來源。

1. ASUS 網站

ASUS 全球網站提供關於 ASUS 硬體和軟體產品的最新資訊。

請參閱 <http://www.asus.com>

2. 選用說明文件

產品包裝可能內含經銷商額外加入的說明文件。這些文件並非標準包裝內容物。

3. 關於閃爍

https://www.asus.com/Microsite/display/eye_care_technology/

產品回收服務

ASUS 產品回收計畫致力以最高標準保護環境。我們相信我們所提供解決方案，能幫助顧客以負責任的態度回收產品、電池、其他元件及包裝材料。

請前往 <http://csr.asus.com/english/Takeback.htm> 瞭解各地區產品回收資訊。

EU 能源標章的產品資訊



VU249HFI

1.1 歡迎使用！

感謝您購買 ASUS® 液晶顯示器！

ASUS 的最新寬螢幕 LCD 顯示器提供更寬廣、更明亮且無比清晰的顯示效果，以及許多提升觀看體驗的功能。

透過這些功能，您可以盡情享受液晶顯示器所帶來的便利性及愉快的視覺體驗！

1.2 包裝內容

請檢查包裝內是否包含下列物品：

- ✓ 液晶顯示器
- ✓ 顯示器支撐臂
- ✓ 顯示器底座
- ✓ 快速使用指南
- ✓ 保固卡
- ✓ 電源線
- ✓ HDMI 纜線
- ✓ L 型螺絲起子（選購）
- ✓ 5 顆螺絲



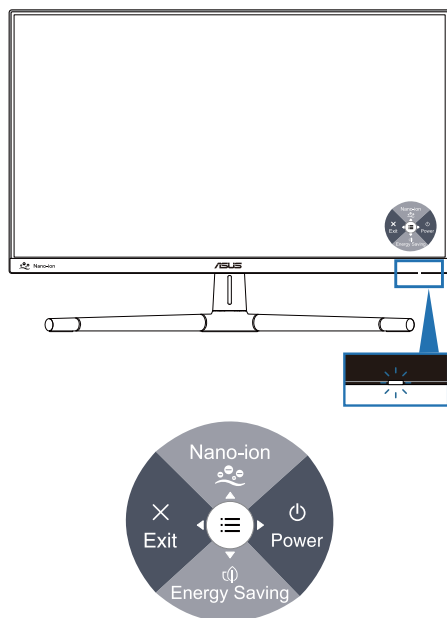
如前述任何項目損壞或缺漏，請立即洽詢經銷商。



若要更換電源線或連接線，請聯絡 ASUS 客戶服務。

1.3 顯示器簡介

1.3.1 正面






1. 電源（5 向）按鈕／電源指示燈

- 開啟／關閉顯示器。
- 按此按鈕并將向右移動將會關閉顯示器。
- 電源指示燈的顏色定義如下表所示。

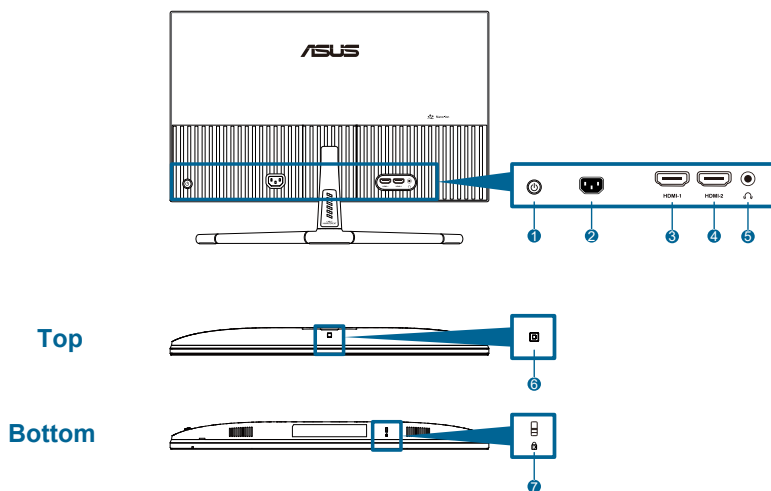
狀態	說明
白	開
琥珀色	待機模式
關閉	關

2. 捷徑 1

- OSD 關閉時，按 5 向按鈕可顯示 OSD 選單。
- 預設值：Nano-ion
- 若要變更快速鍵功能，請前往捷徑 > 捷徑 1 選單。

3.  捷徑 2
 - OSD 關閉時，按 5 向按鈕可顯示 OSD 選單。
 - 預設值：節能快速鍵
 - 若要變更快速鍵功能，請前往捷徑 > 捷徑 2 選單。
4.  退出（5 向）按鈕：
 - 按此按鈕可在 OSD 關閉時，顯示 OSD 選單。
 - 退出 OSD 選單。
5.  選單（5 向）按鈕：
 - 按此按鈕可在 OSD 關閉時，顯示 OSD 選單。再按一次此按鈕可進入 OSD 主選單。
 - 執行選取的 OSD 選單項目。
 - 增加/減少數值或將選項向上/下/左/右移動。

1.3.2 背面



1. 控制（5向）按鈕。
2. **AC 輸入連接埠**：此連接埠可用來連接電源線。
3. **HDMI-1 連接埠**：此連接埠可用來連接與 HDMI 相容的裝置。
4. **HDMI-2 連接埠**：此連接埠可用來連接與 HDMI 相容的裝置。
5. **耳機插孔**：此連接埠僅在連接 HDMI 纜線時，才可使用。
6. **環境效果感測器**：配置環境效果設置。
7. **Kensington 防盜鎖插槽**。



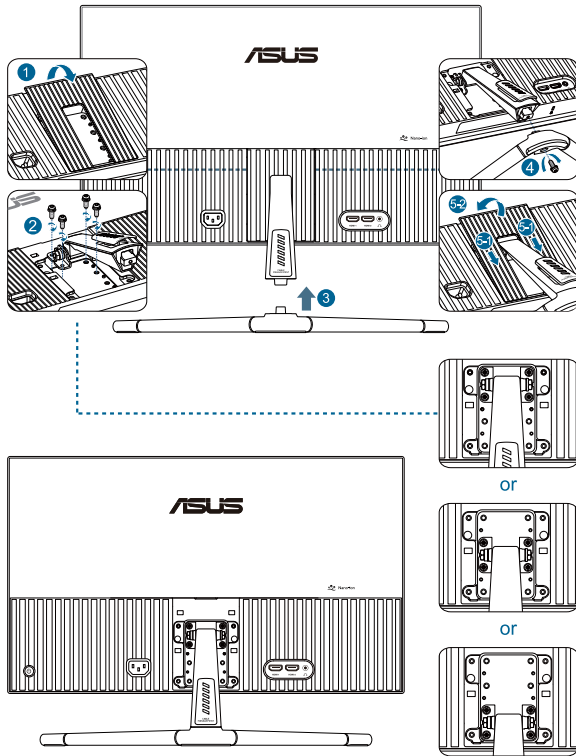
2.1 組裝顯示器支架／底座

組合顯示器底座：

1. 將顯示器正面朝下放在桌上，抬起 VESA 護蓋。
2. 使用 4 支螺絲將支架總成的臂鉸鏈，放在顯示器背面的隔室上。
3. 用螺絲將底座安裝至支架。
4. 鎖定螺絲，確保凹槽對齊。
5. 組裝 VESA 護蓋。



建議您以軟布覆蓋桌面，以免損壞顯示器。



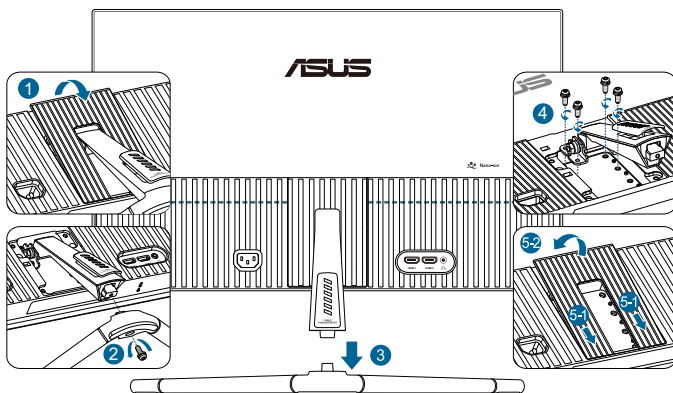
底座螺絲大小：M4 x 12mm。

2.2 拆卸支架／底座（適用於 VESA 壁掛式安裝）

本顯示器的可拆式支架／底座是專為 VESA 壁掛式安裝而設計。

若要拆卸支架／底座：

1. 將顯示器正面朝下放在桌上，抬起 VESA 護蓋。
2. 使用螺絲起子拆下底座上的螺絲。
3. 拆下底座。
4. 拆下鉸鏈上的螺絲，然後拆下鉸鏈。
5. 組裝 VESA 護蓋。



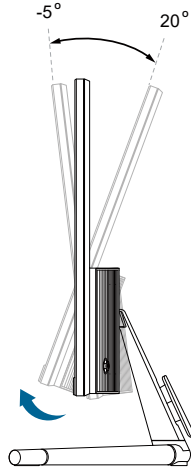
建議您以軟布覆蓋桌面，以免損壞顯示器。



- VESA 壁掛工具組 (75 x 75 mm) 為選購配件。
- 僅限與負重／承載能力至少 22.7 kg (50 lb) 的 UL/CSA/GS 列名壁掛托架搭配使用（螺絲大小：M4 x 12 mm）。

2.3 調整顯示器

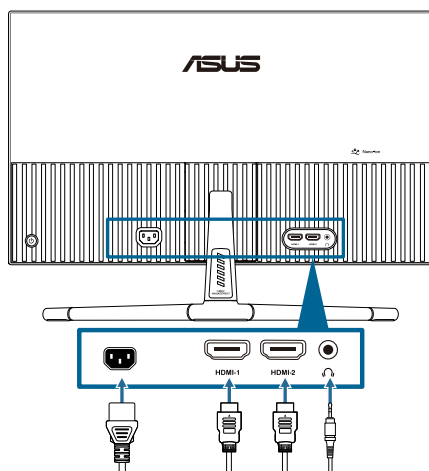
- 為達到最理想的視角，建議您先從各種角度觀看檢視器，再將顯示器調整到最舒適的觀看角度。
- 調整顯示器的角度時，請握住底座，以免顯示器掉落。
- 建議的調節角度為 $+20^{\circ}$ 至 -5° 。



調整視角時，若顯示器出現略微晃動，屬正常現象。

2.4 連接纜線

請依下列操作說明連接纜線：



- **連接電源線時：**請先將電源線的一端牢固插入顯示器的 AC 輸入連接埠，然後將另一端插入電源插座。
- **若要連接 HDMI 纜線：**
 - a. 將 HDMI 纜線的一端，連接至顯示器的 HDMI 插孔。
 - b. 將 HDMI 纜線的另一端，連接至裝置的 HDMI 插孔。
- **若要使用耳機：**輸入 HDMI 訊號時，將插頭端連接至顯示器的耳機插孔。





連接這些纜線時，可從 OSD 選單中的**訊號**項目選擇所需的訊號。



若要更換電源線或連接線，請聯絡 ASUS 客戶服務。


2.5 開啟顯示器

按電源按鈕 。關於電源按鈕的位置，請參閱第 1-2 頁。電源指示燈  亮白燈，以表示顯示器開啟。

3.1 OSD（螢幕功能顯示）選單

3.1.1 如何重新設定



1. 按 5 向按鈕顯示 OSD 選單。
2. 按  選單按鈕啟動 OSD 選單。
3. 依照畫面上的指示按 5 向按鈕瀏覽功能。反白所需功能並再按一次加以啟用。如果所選功能有子選單，請上下移動按鈕瀏覽子選單功能。反白所需的子選單功能並按下加以啟用。
4. 上下移動 5 向按鈕，以變更所選功能的設定。
5. 若要退出並儲存 OSD 選單，請反覆向左移動 5 向按鈕，直到 OSD 選單消失。若要調整其他功能，請重複步驟 1-4。

3.1.2 OSD 功能簡介

1. Splendid

此功能包含 8 項子功能，您可依個人喜好選擇。每個模式均提供「重置」選項，可讓您保持設定或恢復預設模式。



- **標準模式**：利用 Splendid 影像增強技術是編輯文件的最佳選擇。



標準模式符合 Energy Star® 要求。

- **sRGB 模式**：在電腦上檢視相片和圖片的最佳選擇。
- **風景模式**：利用 Splendid 影像增強技術是顯示風景相片的最佳選擇。
- **劇院模式**：利用 Splendid 影像增強技術是觀賞電影的最佳選擇。
- **遊戲模式**：利用 Splendid 影像增強技術是玩遊戲的最佳選擇。
- **夜間模式**：利用 Splendid 影像增強技術是顯示有黑暗場景的遊戲或電影的最佳選擇。
- **閱讀模式**：這是最適合閱讀書籍的選擇。
- **暗房模式**：這是最適合微弱周圍光線環境的選擇。



- 在標準模式下，使用者無法配置以下功能：彩度、影像銳利、ASCR。
- 在 sRGB 模式下，使用者無法配置以下功能：亮度、對比、彩度、色溫、影像銳利、ASCR。
- 在閱讀模式下，使用者無法配置以下功能：對比、彩度、色溫、ASCR。

2. 護眼

在此功能中，您可以調整設定以有效保護眼睛。



- **濾藍光**：在此功能中，您可從 0 到最大值調整濾藍光。
 - * **0**：無變更。
 - * **Max**：等級越高，藍光散射的程度就越少。啟動濾藍光功能時，將自動匯入標準模式的預設設定。除了最大等級外，使用者也可設定亮度。最大值為最佳化設定。使用者無法自行設定亮度。



若要啟用此功能，必須：關閉環境效果。



請參閱下列說明以舒緩眼睛疲勞：

- 使用者若長時間工作，應遠離顯示器一段時間。建議在電腦前連續工作 1 小時後休息片刻（至少 5 分鐘）。短暫且頻繁的休息遠比單次長時間休息有效率。
- 為減少您的眼睛疲勞及乾澀狀態，使用者應定時注視遠方物體以讓眼睛休息。
- 眼部活動可有助減少眼睛疲勞。請經常重複這些活動。若持續感到眼睛疲勞，請就醫。眼部活動：(1) 朝上下方反覆觀看 (2) 緩慢轉動眼球 (3) 以對角方向移動眼球。
- 大量藍光可能會造成眼睛疲勞及 AMD（老年性黃斑部病變）。使用者將濾藍光條調至最大等級時，濾藍光可減少 70%（最大值）的有害藍光，以避免 CVS（電腦視覺症候群）。

- **休息提醒**：此功能可根據您設定的工作時間長度提供休息提醒。例如，如果設定 30 分鐘工作時間，時間到時，顯示器左上角將出現快顯提醒 5 秒。按下任何按鍵，此提醒 OSD 即會消失。



此功能啟用時，下列功能無法使用：GamePlus 及 QuickFit。

- **色彩強化**：色彩強化調整範圍從 0 到 100。



此功能無法在 Splendid 下的 sRGB 模式中使用。

3. 色彩

在此選單中設定所需的色彩設定。



- **亮度**：調整範圍為 0 到 100。



啟用環境效果時，無法使用此功能。

- **對比**：調整範圍為 0 到 100。
- **彩度**：調整範圍為 0 到 100。
- **色溫**：包含 4 種模式，包括冷、正常、暖和使用者模式。

4. 影像

在此選單中設定影像相關設定。



- **影像銳利**：調整範圍為 0 到 100。
- **Trace Free**：調整顯示器的反應時間。
- **畫面控制**：將長寬比調整成全螢幕或4:3。



輸入訊號源為 4:3 格式時，限用 4:3 格式。

- **ASCR**：開啟／關閉 ASCR (ASUS Smart Contrast Ratio) 功能。
- **動態同步**：在顯示動態影像時，提供更清晰的模式。請注意，此功能僅在更新率為100Hz時有效。包括兩種模式：正常模式和進階模式，可提供不同的效果。



- 啟用此功能後，系統將自動降低亮度。
- 若啟用Adaptive-Sync，則動態同步功能呈灰色。
- 若要啟用此功能，必須：關閉環境效果。

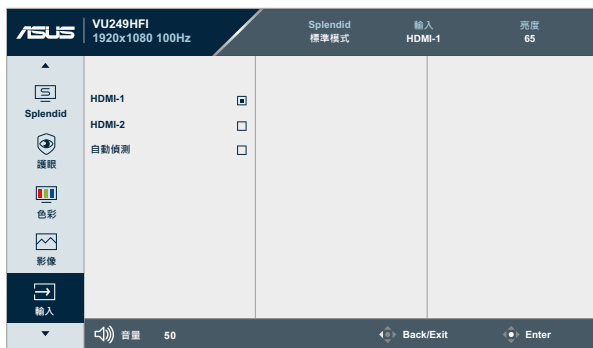
- **Adaptive-Sync**：允許支援 AMD FreeSync 的圖形來源 (HDMI)，根據典型內容畫格率動態調整顯示器更新率，提供節能、幾乎無間斷且低延遲的顯示更新。



啟用動態同步時，無法使用此功能。

5. 輸入

在此功能中，可選擇所需的輸入來源。



- **自動偵測**：目前輸入訊號無效時，自動偵測其他有效訊號。

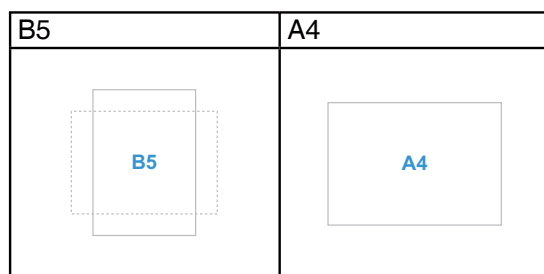
6. 設定 讓您調整系統。



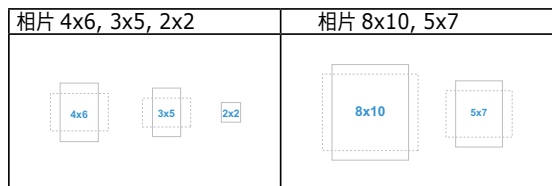
- **聲音：**
 - * 在 0 到 100 之間調整音量。
 - * 將音訊輸出靜音或解除靜音。
- **GamePlus:** GamePlus 功能含有工具套件，可在玩不同類型的遊戲時，為使用者建立更出色的遊戲環境。
 - * **十字瞄準線：**十字瞄準線覆蓋具有不同的十字瞄準線選項，讓您選擇最適合所玩遊戲的選項。
 - * **計時器：**您可以將計時器置於畫面左上角，以便追蹤遊戲時間。
 - * **FPS 計數器：**FPS (每秒顯示幀數) 計數器可讓您瞭解遊戲體驗的流暢程度。
 - * **顯示對齊：**顯示對齊功能會在螢幕的 4 邊顯示校準線，以便於您完美對齊多台顯示器。

- **QuickFit**：您可以直接在畫面上預覽文件或相片版面配置，而不必列印測試複本。

- * **紙張大小**：讓使用者能在畫面上檢視文件的實際尺寸。



- * **相片**：顯示各種實際相片大小，讓攝影師及其他使用者在畫面上，準確檢視和編輯實際大小的相片。



- **省電**：降低耗電量。預設設定為「深度階層」。選擇「深度階層」時，最大亮度值固定，而選擇 Splendid 模式時則固定在「標準模式」。
- **選單設定**：
 - * 在 10 到 120 秒之間，調整 **OSD 逾時**。
 - * 啟用或停用 **DDC/CI** 功能。
 - * 調整 OSD 背景，從**不透明到透明**。
- **HDMI CEC**：啟用 CEC 功能。
 - * 如果 HDMI™ CEC 設為開啟：顯示器將在 Intel NUC 開啟／關閉時自動開機／關機。
 - * 附註：此功能可支援 Intel NUC、ASUS NUC。
- **語言**：有 23 種語言可供選擇，包括英文、法文、德文、義大利文、西班牙文、荷蘭文、葡萄牙文、俄文、捷克文、克羅埃西亞文、波蘭文、羅馬尼亞文、匈牙利文、土耳其文、簡體中文、繁體中文、日文、韓文、泰文、印尼文、波斯文、烏克蘭文、越南文。
- **按鍵鎖**：停用個功能鍵。按住 5 向按鈕超過 5 秒，可取消按鍵鎖定功能。
- **顯示資訊**：顯示顯示器的資訊。

- **電源指示燈**：開啟／關閉電源 LED 指示燈。
- **環境效果**：將顯示器亮度與環境光變化同步。



- 若要啟用此功能，必須：關閉動態同步並將濾藍光設為等級 0。
- 環境效果感測器被遮蓋時，無法使用此功能。

- **Nano-ion**：啟用 Nano-ion 功能

* 如果 Nano-ion 設為 ON_ECO 或開啟：將啟用 Nano-ion 功能。電源指示燈的 Nano-ion 定義如下表所述。

說明	有訊號	無訊號
ON_ECO (⇄)	Nano-ion: 開 電源指示燈：閃爍白色	Nano-ion: 關 電源指示燈：琥珀色
開	Nano-ion: 開 電源指示燈：閃爍白色	Nano-ion: 開 電源指示燈：閃爍黃色

- **恢復出廠模式**：「是」可讓您還原預設設定。

7. 捷徑

定義捷徑 1 和 2 按鈕的功能。



- **捷徑 1 / 捷徑 2**：選擇捷徑 1 和 2 按鈕的功能。



選擇或啟動某個功能時，可能不支援您的捷徑鍵。捷徑可用的功能選擇：濾藍光、Splendid、亮度、對比、輸入選擇、色溫、音量、QuickFit、GamePlus、休息提醒、色彩增強、節能、Nano-ion。

3.2 規格摘要

面板類型	TFT 液晶顯示器
面板尺寸	23.8吋 (16:9 · 60.45cm) 寬螢幕
最大解析度	1920 x 1080
像素間距	0.2745 mm x 0.2745 mm
亮度 (一般)	250 cd/m ²
對比值 (一般)	1300:1
視角 (H/V) CR>10	178°/178°
顯示色彩	16.7 M (6 位元 + FRC)
反應時間	5 ms (GTG)/1 ms (MPRT)
色溫選擇	4 種色溫
數位輸入	HDMI v1.4 x 2
數位輸出	無
耳機插孔	是
音訊輸入	無
喇叭 (內建)	無
電源 LED	白色 (開機) / 黃色 (待機)
傾斜角度	+20° ~ -5°
VESA 壁掛式安裝	75 x 75 mm
Kensington 防盜鎖	是
AC 輸入電壓	AC : 100~240V
耗電量	開機 : 9.21 W**、待機 : ≤ 0.5 W、 關機 : 0.3 W
溫度 (操作中)	0°C~40°C
溫度 (未操作)	-20°C~+60°C
不含支架的尺寸 (寬 x 高 x 深)	539.2 mm x 322.5 mm x 46.5 mm
含支架的尺寸 (寬 x 高 x 深)	539.2 mm x 443.3 mm x 189.8 mm (最高) 539.2 mm x 418.3 mm x 189.8 mm (中間) 539.2 mm x 393.3 mm x 189.8 mm (最低) 618 mm x 122 mm x 389 mm (包裝)
重量 (估計值)	4 kg (淨重) ; 3.5 kg (淨重, 不含支架) ; 6.1 kg (毛重)
多語言	23 種語言 (英文、法文、德文、義大利文、西班牙文、荷蘭文、葡萄牙文、俄文、捷克文、克羅埃西亞文、波蘭文、羅馬尼亞文、匈牙利文、土耳其文、簡體中文、繁體中文、日文、韓文、泰文、印尼文、波斯文、烏克蘭文、越南文)
配件	快速入門指南、保固卡、電源線、HDMI 纜線、L 型螺絲起子 (選購)、5 顆螺絲

法規遵循與標準

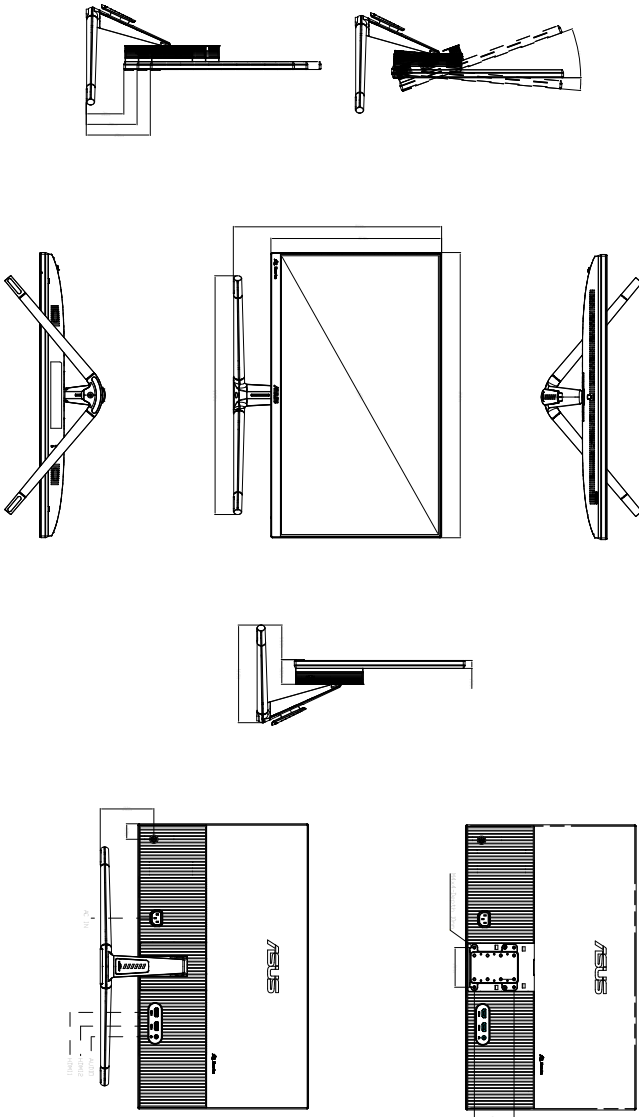
cTUVus, FCC, ICES-3, EPEAT Gold, CB, CE, ErP, WEEE, EU Energy, ISO 9241-307, UkrSEPRO, Ukraine Energy, CU, CCC, CEL, BSMI, RCM, ANZ MEPS, VCCI, PSE, PSB, PC Recycle, J-MOSS, KC, KCC, KMEPS, Energy Star®, TCO, RoHs, CEC, Windows 10/11 WHQL, TÜV Flicker Free, TÜV Low Blue Light, Vietnam MEPS

*規格如有變更，恕不另行通知。

**Energy Star 8.0 版本中定義的開啟模式功耗。

3.3 外形尺寸

ASUS VJ249H-FI Outline Dimension
 *Unit: mm(inch)



3.4 故障排除（常見問題）

問題	可行的解決方法
電源指示燈未亮起	<ul style="list-style-type: none">• 按下  按鈕，檢查顯示器模式是否為「開啟」。• 檢查是否已將電源線正確連接至顯示器和電源插座。• 檢查電源開關是否為「開啟」。
電源指示燈亮琥珀色，但螢幕未顯示任何影像	<ul style="list-style-type: none">• 檢查顯示器和電腦的模式是否均為「開啟」。• 確認是否已正確連接顯示器和電腦的訊號線。• 檢查訊號線，確定所有針腳均未彎曲。• 將電腦連接至另一台可用的顯示器，檢查電腦運作是否正常。
螢幕影像太亮或太暗	<ul style="list-style-type: none">• 透過 OSD 調整對比和亮度設定。
螢幕影像跳動，或影像呈現波浪狀	<ul style="list-style-type: none">• 確認是否已正確連接顯示器和電腦的訊號線。• 移開會造成電氣干擾的電器裝置。
螢幕影像的色彩有瑕疵（例如白色看起來不像白色）	<ul style="list-style-type: none">• 檢查訊號線，確定所有針腳均未彎曲。• 透過選單執行「恢復出廠模式」。• 透過 OSD 調整 R/G/B 色彩設定或選擇「色溫」。
沒有聲音或聲音很小	<ul style="list-style-type: none">• 確保 HDMI 纜線，正確連接至顯示器和電腦。• 調整顯示器和 HDMI 裝置的音量設定。• 確定已正確安裝並啟動電腦音效卡驅動程式。

3.5 支援的操作模式

解析度頻率	水平頻率 (KHz)	垂直頻率 (Hz)	像素 (MHz)
640 x 480	31.47(N)	59.94(N)	25.18
640 x 480	37.87(N)	72.82(N)	31.5
640 x 480	37.5(N)	75.00(N)	31.5
720 x 400	31.47(N)	70.08(P)	28.32
800 x 600	35.16(P)	56.25(P)	36
800 x 600	37.88(P)	60.32(P)	40
800 x 600	48.08(P)	72.12(P)	50
800 x 600	46.86(P)	75.00(P)	49.5
832 x 624	49.72(P/N)	74.55(P/N)	57.28
848 x 480	31.0(P)	60(P)	33.75
1024 x 768	48.36(N)	60.00(N)	65
1024 x 768	56.476(N)	70.069(N)	75
1024 x 768	60.02(N)	75.00(N)	78.75
1152 x 864	67.5(P/N)	75(P/N)	108
1280 x 720	44.77(N)	60	74.5
1280 x 768	47.8(N)	60(N)	79.5
1280 x 768	60.3(P)	75(P)	102.25
1280 x 800	49.7(N)	60(P)	84.5
1280 x 960	60.00(P)	60.00(N)	108
1280 x 1024	63.98(P)	60.02(P)	108
1280 x 1024	79.98(P)	75.02(P)	135
1366 x 768	47.712(P)	59.79(P)	85.5
1400 x 1050	65.3(N)	60(P)	121.75
1440 x 900	55.94(N)	59.89(P)	106.5
1680 x 1050	65.29(N)	60.00(P)	146.25
1920 x 1080	67.5(P)	60.00(P)	148.5
1920 x 1080	83.925	75	167.85
1920 x 1080	95.54	85	191.08
1920 x 1080	106.875	95	222.3
1920 x 1080	109.004	100	221.28

「P」/「N」代表傳入 H-sync/V-sync (輸入時序) 的「正」/「負」極性。

顯示器以視訊模式運作時（不顯示資料），除了標準畫質視訊之外，也將支援以下高畫質模式。

解析度	垂直頻率 (Hz)
1920 x 1080	50 Hz
	59.94 Hz
	60 Hz
1440 x 480p	59.94 Hz
	60 Hz
1440 x 576p	50 Hz
1280 x 720p	50 Hz
	59.94 Hz
720 x 576p	59.94 Hz
	60 Hz
720 x 480p	50 Hz
	59.94 Hz
640 x 480p (VGA)	60 Hz
	59.94 Hz

3.6 RoHS 聲明 (僅針對台灣)

單元	限用物質及其化學符號					
	鉛 (Pb)	汞 (Hg)	鎘 (Cd)	六價鉻 (Cr ⁺⁶)	多溴聯苯 (PBB)	多溴二苯醚 (PBDE)
印刷電路板及電子組件	—	○	○	○	○	○
塑膠外殼	○	○	○	○	○	○
液晶螢幕	—	○	○	○	○	○
合金金屬基座組	—	○	○	○	○	○
其他及其配件 (如電源線)	—	○	○	○	○	○
備考1. “○” 係指該項限用物質之百分比含量未超出百分比含量基準值。 備考2. “—” 係指該項限用物質為排除項目。						

警語：使用過度恐傷害視力。

- (1) 使用30分鐘請休息10分鐘。
- (2) 未滿2歲幼兒不看螢幕，2歲以上每天看螢幕不要超過1小時。